

December 2011

Jämförelse av andelen kreditvärdiga/icke kreditvärdiga 2010-10-01 och 2011-10-01

Rapport från Soliditet

AAA Soliditet AB
STOCKHOLM (HK)
Svetsarvägen 10, Box 1396
S-171 27 Solna
Tel +46 8 5190 1000
Fax +46 8 5190 1040

Styrelsens säte Stockholm
Orgnr 556485-5582
D&B D-U-N-S® Nr 42-781-3563
info@soliditet.se
www.soliditet.se

Jämförelse av andelen Kreditvärdiga/icke kreditvärdiga 2010-10-01 och 2011-10-01

I Soliditets expertmodell får varje företag en kreditrating som bedömer kreditvärdigheten hos varje enskilt företag.

I Soliditets expertmodell får varje företag en kreditrating som bedömer kreditvärdigheten hos varje enskilt företag. De Kreditvärdiga bolagen har en rating mellan AAA, AA och A där AAA är den högsta kreditratingen ett företag kan få. De icke kreditvärdiga bolagen har rating B eller C där C är den lägsta kreditratingen ett företag kan få och innebär att kredit avrådes. Rating B innebär att en kontroll av företaget bör göras innan någon kredit utlämnas. Ett företag kan också ha rating NYTT eller EJ FASTSTÄLLD rating. Ett Nytt bolag har kvar sin rating tills att de lämnat in sitt första bokslut eller annan information tillkommer, som till exempel betalningsanmärkningar som är en negativ information och resulterar att företaget hamnar i gruppen ej kreditvärdig. Ej fastställd rating innebär att företaget inte kreditbedöms. Det kan bero på att det inte finns tillräcklig information om företaget för att göra en kreditbedömning eller att företagsformen inte kreditbedöms. Som till exempel stat och kommuner, banker eller ekonomiska föreningar.

2011 har 28,4 procent kreditbetyg B eller C, vilket betyder att de är "icke kreditvärdiga" och därmed har svårare att få leverantörskrediter. För ett år sedan var motsvarande siffra 28,2 procent. Om man jämför siffrorna närmare innebär de att andelen ej kreditvärdiga har ökat med 0,7 % under ett år.

Analyspopulation

Analyspopulation okt 2010

- Totalt antal aktiva Aktiebolag uppgick till 320 948. 24 609 av alla aktiva bolag var Nya och 5981 bolag hade ej fastställd rating.
- 208 559 bolag var kreditvärdiga medan 81 799 bolag ansågs som ej kreditvärdiga.
- Nya bolag och bolag som ej tilldelas rating som till exempel banker har ej tagits med i analysen.

Analyspopulation okt 2011

- Totalt antal aktiva Aktiebolag uppgick till 360 875. 37 118 bolag var Nya och 6 869 bolag hade ej fastställd rating.
- 226 986 bolag var kreditvärdiga medan 89 902 bolag ansågs som ej kreditvärdiga.
- Nya bolag och bolag som ej tilldelas rating som till exempel banker har ej tagits med i analysen.

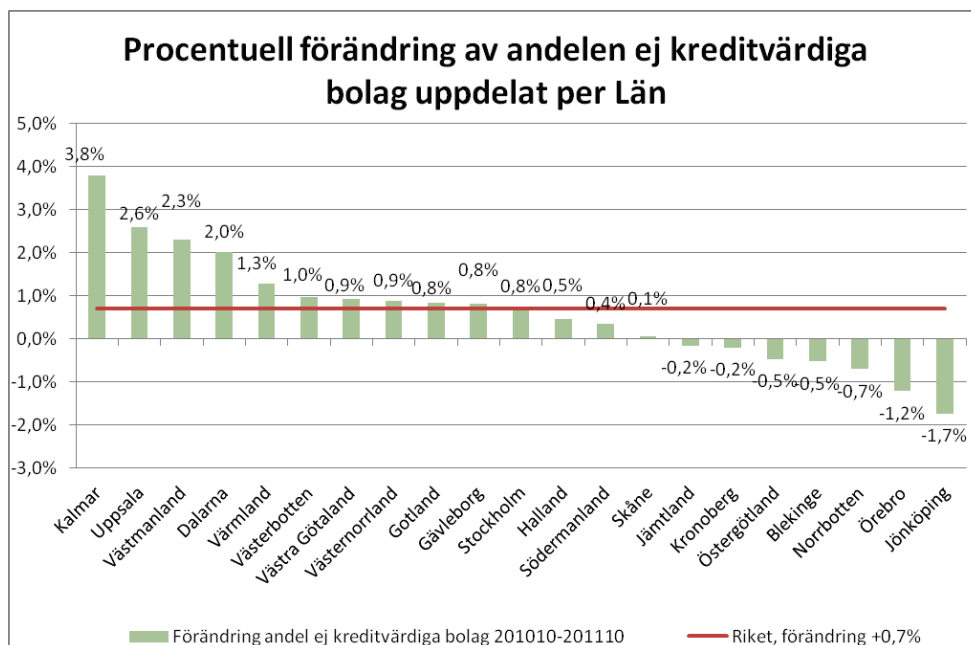
Ratingfördelning per 2010 10 01

Rating	Antal	%
A	120692	41,6%
AA	58889	20,3%
AAA	28978	10,0%
S:a kreditvärdiga	208559	71,8%
B	49262	17,0%
C	32537	11,2%
S:a ej kreditvärdiga	81799	28,2%
S:a kreditvärdiga och ej kreditvärdiga	290358	
Ej fastställd	5981	
NYTT	24609	
Grand Total	320948	

Ratingfördelning per 2011 10 01

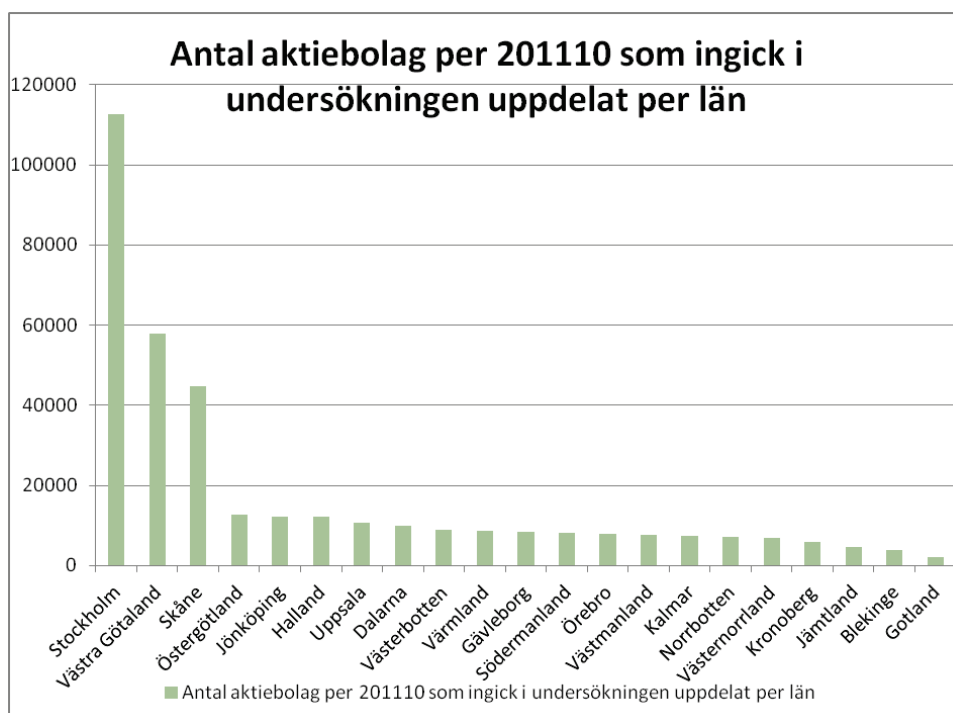
Rating	Antal	%
A	131652	41,5%
AA	63396	20,0%
AAA	31938	10,1%
S:a kreditvärdiga	226986	71,6%
B	53884	17,0%
C	36018	11,4%
S:a ej kreditvärdiga	89902	28,4%
S:a kreditvärdiga och ej kreditvärdiga	316888	
Ej fastställd	6869	
NYTT	37118	
Grand total	360875	

Procentuell förändring mellan 2010-10-01 och 2011-10-01 av ej kreditvärdiga bolag uppdelat per län



Andelen av ej kreditvärdiga bolag har ökat i majoriteten av samtliga län under 2011. Kraftigaste försämringen redovisas för Kalmar län.

Totala antalet bolag som ingick i undersökningen per 20110 uppdelat per län

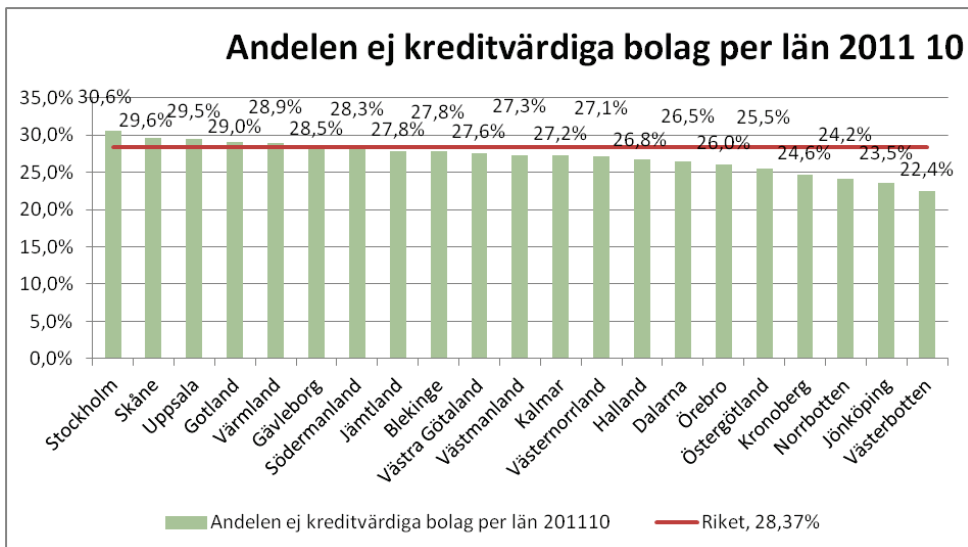


Flest bolag finns i Stockholm (112 672) medan det finns minst antal bolag på Gotland (2 022).

Den faktiska minskningen av antalet ej kreditvärdiga bolag uppdelat per län 2010-2011



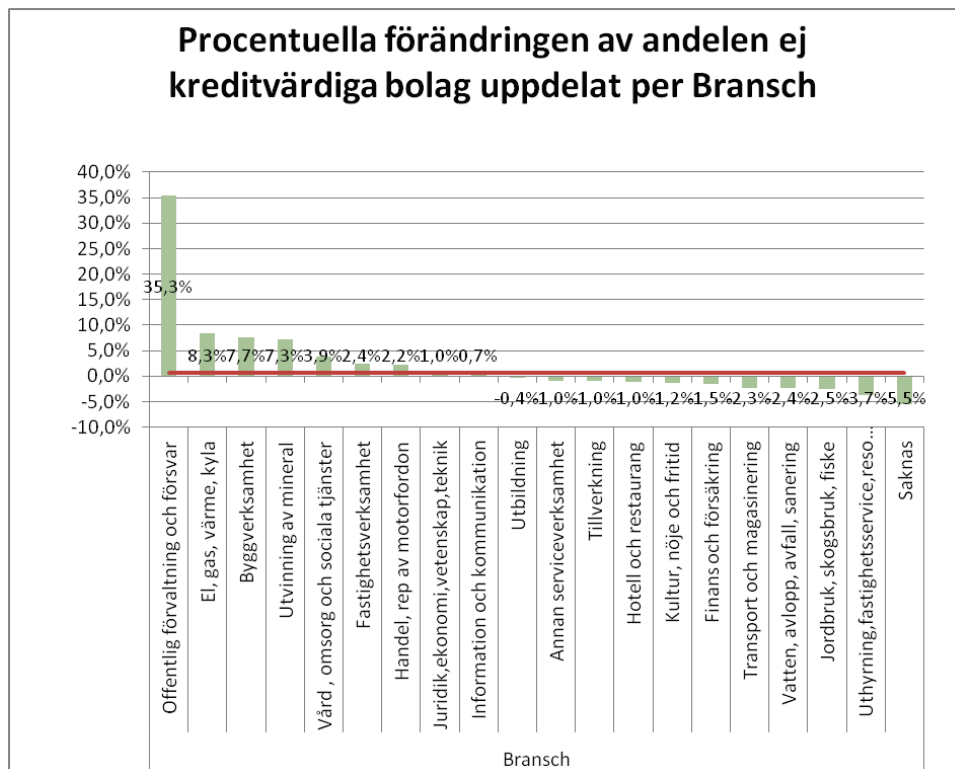
Andelen ej kreditvärdiga bolag uppdelat per län 2011 10



I Stockholms län är 30,6 % av bolagen ej kreditvärdiga vilket är högst i riket medan i Västerbotten är 22,4 % av bolagen ej kreditvärdiga vilket är minst i riket.

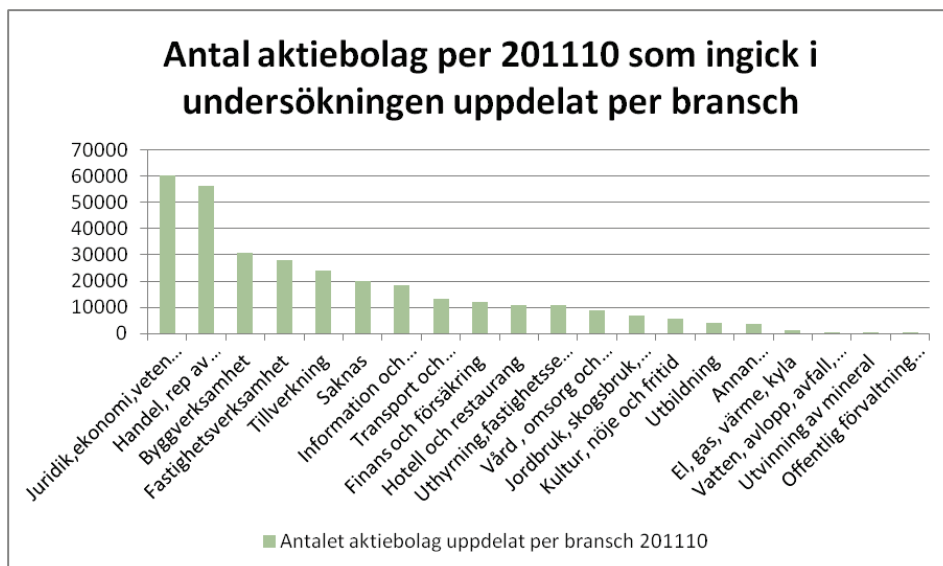
De två följande diagrammen visar statistik av antalet ej kreditvärdiga bolag uppdelat per Bransch

Procentuell förändring av andelen ej kreditvärdiga bolag uppdelat per bransch.



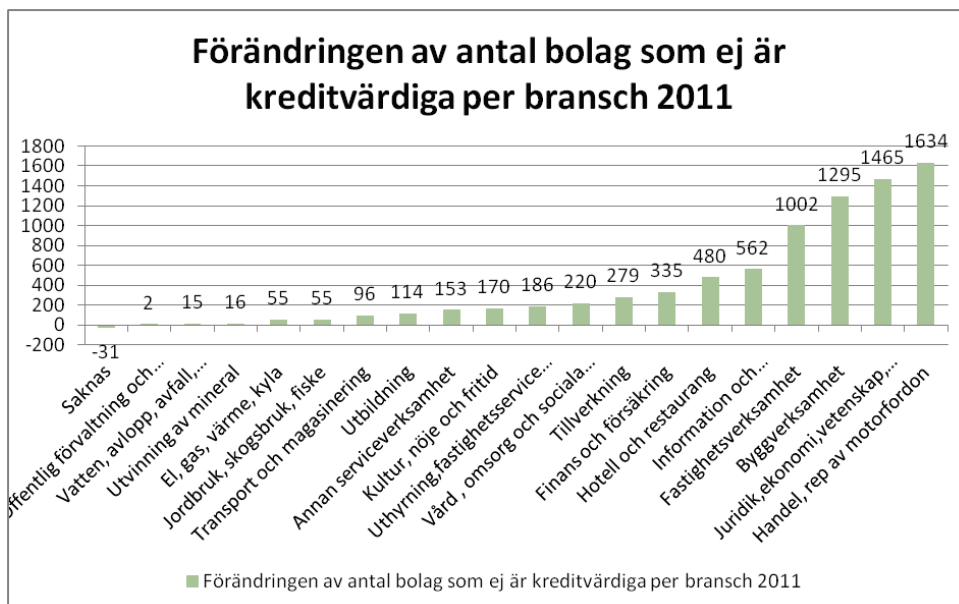
Ökningen har varit störst i branscherna "Offentlig förvaltning och försvar", "El, gas, värme, kyla" och "byggverksamhet". Branscherna "uthyrning, fastighetsservice, resor" och "Jordbruk, skogsbruk och fiske" har klarat sig bäst.

Totala Antalet bolag per 2011 som ingick i undersökningen, uppdelat på bransch

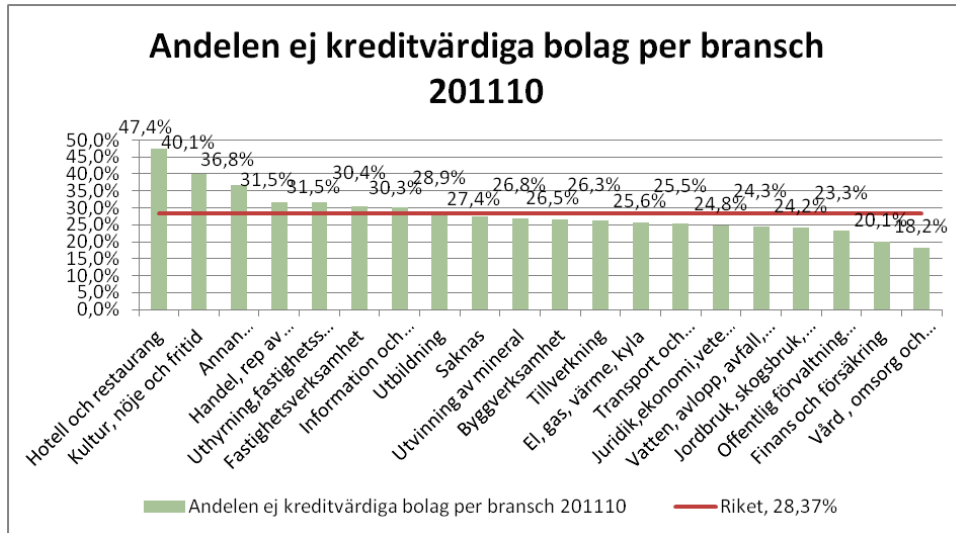


Flest antal bolag hittar vi i branscherna "Juridik, ekonomi, vetenskap, teknik"(60 042). Minst antal bolag hittar vi i branschen "Offentlig förvaltning och försvar" (30).

Den faktiska ökningen av antalet ej kreditvärdiga bolag uppdelat per bransch 2011



Andelen ej kreditvärdiga bolag per bransch 201110



I Hotell och restaurang är nästan vartannat bolag ej kreditvärdigt. I branschen Vård, omsorg och sociala tjänster är 18,2 % av bolagen ej kreditvärdiga.