

**Om AAA Soliditet AB**

Soliditet hjälper ditt företag att hitta nya kunder och analysera de befintliga. I klartext betyder det fler avslut och färre förlustaffärer. Vi är Nordens ledande och äldsta kredit-upplysningsföretag och just därför kan våra analytiker och affärsrådgivare bättre än några andra hjälpa dig att hitta de företag som är mest benägna att göra affärer – och undvika dem med hög affärsrisk (med 90 % sannolikhet kan vi förutse en konkurs ett år i förväg). Soliditet är Business intelligence sedan 1908. Och det är vi som står bakom kreditratingen AAA, Nordens mest betrodda och avancerade värderingsmodell. Slå oss gärna en signal.

Sida 1 (3)

Sundbyberg 2011-05-13

**Soliditets Betalningsindex:  
Högst betalningsmoral i Blekinge och Norrland****Företagare i Blekinge och ett antal i Norrlandslän har den högsta betalningsmoralen medan gotländska företagare är sämst på att betala sina räkningar i tid.**

Det visar kredit- och affärsinformationsföretaget Soliditets Betalningsindex som mäter hur stor andel av företag och myndigheter som inte betalar sina räkningar i tid.

Blekinge var det län som utmärkte sig med den lägsta andelen sent betalande företagare. I mars i år betalade sju av tio företagare i Blekinge sina räkningar i tid.

Att betala räkningen efter förfallodagen tycks vara vanligare i storstadsregionerna. Västmanland, Stockholm och Västra Götaland ligger i topp på listan över sena betalare medan Norrlandslän som Västerbotten, Norrbotten och Gävleborg utmärker sig med låg andel sena betalare.

”Det kan bero på att storstädernas anonymitet ofta saknas i de mindre orternas näringsliv. Det är jobbigare att inte betala i tid om man känner fordringsägaren”, säger Soliditets VD Krister Jörlén.

Sett över riket som helhet är dock trenden positiv med förbättrad betalningsmoral. Jämtland är den enda region där andelen sena betalare inte sjönk men betalningsmoralen i länet är trots det bättre än genomsnittet för riket.

Den tydligaste förbättringen märks i Värmland där andelen sena betalare sjunkit med över 13 procent. Även i Gävleborg och Blekinge märks en påtaglig minskning av andelen sena betalare jämfört med ett år tidigare.

Sämst betalningsmoral hittar man bland gotländska företagare där andelen ”sena betalare” uppgick till 40 procent i slutet av mars.

”Andelen små företag och sådana som är beroende av turism är stor i Gotland. Det är ett tufft affärsklimat, framför allt under vinterhalvåret”, säger Soliditets VD Krister Jörlén,

**Kontaktperson:**

Krister Jörlén, VD för AAA Soliditet AB

Tel: 070-1832772

E-post: [Krister.jorlen@soliditet.se](mailto:Krister.jorlen@soliditet.se)

## Andelen sena betalare per län

### Förändring av andel sena betalare per län, mars 2010 – mars 2011

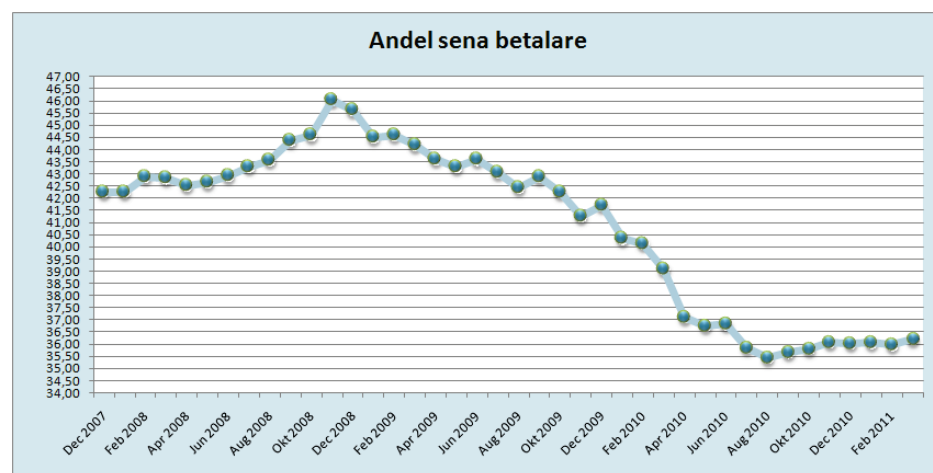
Län	Mar 2011	Mar 2010	Förändring	Relativ Förändring
Gotland	40,0	41,4	-1,4	-3,4%
Västmanland	39,2	42,2	-3,0	-7,1%
Stockholm	39,1	43,2	-4,1	-9,5%
Västra Götaland	37,0	41,6	-4,6	-11,1%
Jönköping	36,9	40,7	-3,8	-9,4%
Kronoberg	36,7	38,8	-2,1	-5,4%
Halland	35,8	39,8	-4,0	-10,1%
Skåne	35,2	38,2	-3,0	-7,9%
Södermanland	34,9	38,3	-3,4	-8,8%
Örebro	34,8	35,7	-0,9	-2,4%
Uppsala	33,9	36,7	-2,8	-7,5%
Värmland	33,9	39,0	-5,1	-13,1%
Östergötland	33,7	34,5	-0,8	-2,3%
Kalmar	33,5	35,2	-1,7	-4,9%
Jämtland	33,4	33,2	0,2	0,6%
Västernorrland	33,2	35,7	-2,5	-7,0%
Västerbotten	32,4	34,8	-2,4	-6,9%
Dalarna	32,3	36,0	-3,7	-10,3%
Norrbottn	32,2	34,6	-2,4	-6,9%
Gävleborg	31,4	35,8	-4,4	-12,3%
Blekinge	30,8	35,1	-4,3	-12,1%
Riket	36,2	39,1	-2,9	-7,4%

För riket som helhet och samtliga län, med undantag för Jämtland, har andelen sena betalare minskat. Andelen sena betalare har i genomsnitt minskat med mer än 7 procent under det senaste året och uppgick till 36,2 procent i mars 2011.

I Gotland, Västmanland och Stockholm betalade cirka 40 procent av företagen sina fakturor senare än andra bolag av jämförbar typ i mars 2011 och de hade den högsta andelen sena betalare bland länen. I Blekinge län var företagen däremot bäst på att betala sina räkningar i tid, cirka sju av tio företag betalade tidigare än genomsnittet.

## Andelen sena betalare - Riket

Andel sena betalare<sup>1</sup> i procent, december 2007 - mars 2011



Den genomsnittliga andelen sena betalare för hela riket var som lägst i augusti 2010 och låg då på 35,4 procent, vilket kan jämföras med toppnoteringen i november 2008 på 46,0 procent. Därefter har den ökat något under hösten och legat ganska stabilt runt 36 procent under innevarande års första kvartal.

<sup>1</sup> En ”sen betalare” är ett företag eller en organisation som betalar senare än genomsnittet i en jämförbar grupp. De betalar inte bara efter förfalldatum utan även senare än vad som är brukligt. Svenska företag och organisationer betalar vanligtvis 2–3 dagar efter förfalldagen. Undersökningen bygger på Soliditets Betalningsindex, ett index som på företagsnivå är ett sätt att tidigt få en indikation på likvida problem eller betalningsvilja i ett företag. Risken för konkurs är i genomsnitt tre gånger så hög i företag som är sena betalare jämfört med de som betalar normalt eller tidigt. Betalningsindex omfattar uppskattningsvis cirka 80 procent av Sveriges kreditaktiva näringsliv (exkl. enskilda firmor).